

Administrator - installation og brug i Windows

Grundforfattet af Allan, OZ1DIS, redigeret/udgivet af Palle, OZ6YM

Det her beskrevne er IKKE noget nyt, og har været gældende siden Windows NT og version 2000, efterhånden 15-20 år eller mere.

Denne artikel omhandler følgende emner:

1. Princippet i sikring af hjemmePC'en
2. Rettighedsoversigt
3. OPRETTELSE af sikkerhed på din PC.
4. Valg af adgangskode/Password
5. Oprettelse af SUPERadministratorkontoen
6. Tildeling af adgangskode/password
7. Brug af administratorfunktionen
8. Bemærkninger

Hvis man ser på hvilket styresystem, der oftest rammes af virus og Malware, så kommer Windows ind på en pæn førsteplads. Men måske osse fordi det er disse styresystemer der er solgt flest af, men først og fremmest fordi der ikke er oprettet **GRUNDLÆGGENDE sikkerhed** på PC'en. Microsoft har undladt at gøre opmærksom på, at deres standard-installation opretter brugeren med den lille administratorrettighed, hvilket åbner op for alverdens virus og malware, som kun meget få og kostbare antivirusprogrammer er i stand til at håndtere.

Linux og lignede styresystemer er ikke så tit ramt af virus og malware, bla. fordi man **ikke uden videre** kan installere forskellige programmer som almindelig bruger, **uden at angive et password**.

Hvis man ændre lidt i indstillinger i Windows, kan den samme funktionalitet effektivt opnås.

Princippet i sikring af hjemmePC'en:

Gælder for Windows 7 (alle versioner), med adgang til internettet

De ændringer, der skal til i Windows, er ret simple for, at den her beskrevne sikring skal fungere, og gælder for alle versioner af Windows efter Windows 98.

I større virksomheder, er det IT-afdelingens folk som styrer programinstallationer og de sørger for at program-installatøren har **administratorrettigheder**, men på hjemmePC'en er det dig der bestemmer sikkerheds niveauet. Der findes flere niveauer af administratorkontoer, og på hjemmePC'en er kun 70 % administratoren (**den lille**) nødvendig.

Der skal være oprettet 2 kontoer, den 3. bør IKKE aktiveres:

- | | |
|-------------------|--|
| 1. ADMINISTRATOR | (den lille, log ALDRIG på denne konto) |
| 2. STANDARDBRUGER | (brug kun denne konto ved start) |
| 3. (GÆST) | (ikke aktiveret) |

Logget på som **administrator**, har alle **programmer** ret til at blive installeret på pc'en, og dermed også virus og malware, som kommer ind via nettet, uden at du opdager det.

Dette er den største fare i Windows, og derfor skal man **ikke logge sig på med administratorrettigheder**.

Logget på som **Standardbruger**, skal der angives en administratoradgangskode ved installation af programmer, og som kun gælder for installations-sessionen. Dette forhindrer at programmer **utilsigtet** bliver installeret på PC'en. Alle virus og malware som forsøger at installere sig, stoppes effektivt af Standardbrugers rettigheder, som **"ikke administrator"**.

Begge kontoer skal være beskyttet af et stærkt password (adgangs-kode).

Husk at notere begge password (adgangskoder) og opbevar dem sikkert.

Hvis administrator password mistes/glemmes, kan der ikke installeres programmer.

Lær at bruge ADMINISTRATOR-funktionen fra STANDARDBRUGER'en så du undgår at lukke virus og malware ind på din PC.

Log aldrig på PC'en som administrator.

Gør man det, så beder man Windows om at acceptere, at alle programmer må gøre som de vil, incl. virus og malware.

Rettigheds oversigt.

Standardbruger

Kan bruge pc uden problemer., spille spil og surfe på internettet og alt muligt andet, dog uden at kunne installere programmer.

Brugeren kan opleve, at et program, er skrevet således, at det kræver flere rettigheder end normalt, og så må der angives et administratorpassword.

Administrator (den lille)

Administrator har ca. 70 % af fulde rettigheder og kan opleve, at man skal give lov til, at et program må starte.

Med kun 70 % rettigheder, siger det sig selv, at der må findes et administrator-niveau, der er højere end ADMINISTRATOR, og det er osse rigtigt, nemlig:

Superadministrator (den store) – beregnet til fler-brugersystemer med netværk
Superadministrator har 100 % kontrol over Windows, og **er normalt IKKE nødvendig** at installere på en hjemmePC, hvis man er alene om PC'en.

Andre niveauer af administratorer

Vil ikke blive beskrevet i dette dokument, men omhandler bla. netværksadministrator-kontoer, printeradministrator-kontoer og lignende særlige administratorer med specielle rettigheder.

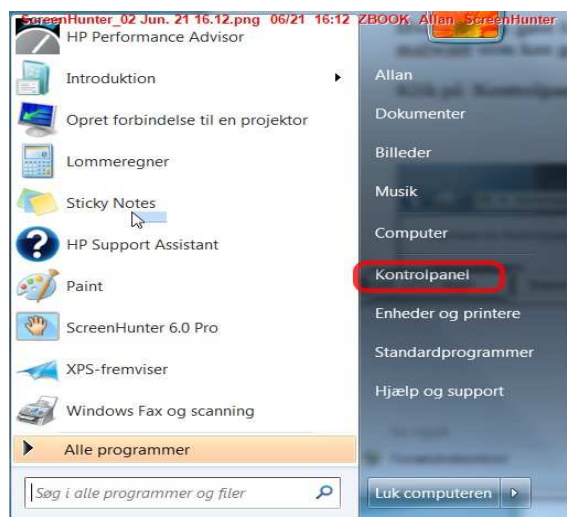
OPRETTELSE af sikkerhed på din PC.

Hvad kan du gøre for at forbedre sikkerheden på din pc, så du slipper for ca. 90 % af de virus og malware, som kan genere din pc.

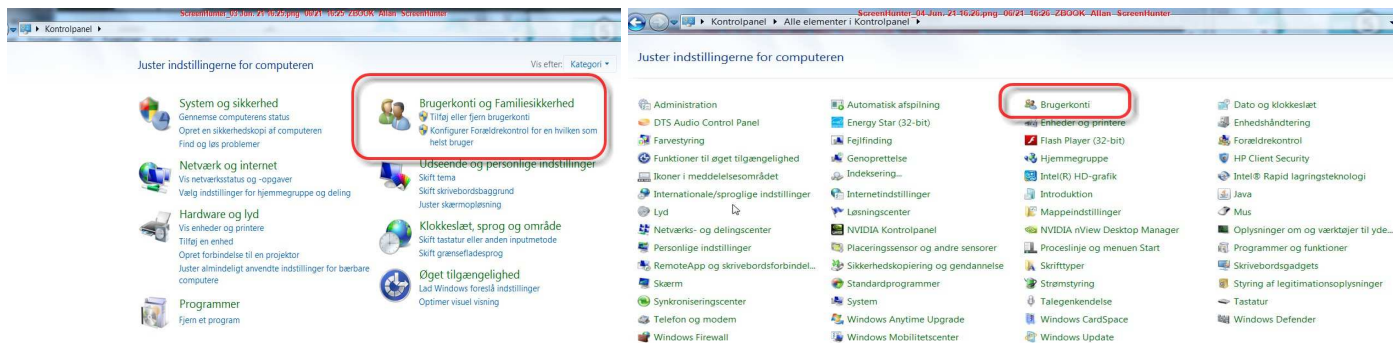
OPRET STANDARDBRUGER og ADMINISTRATOR:

Det er vigtigt, at PC'en **IKKE genstartes**, før begge kontoer er oprettet.

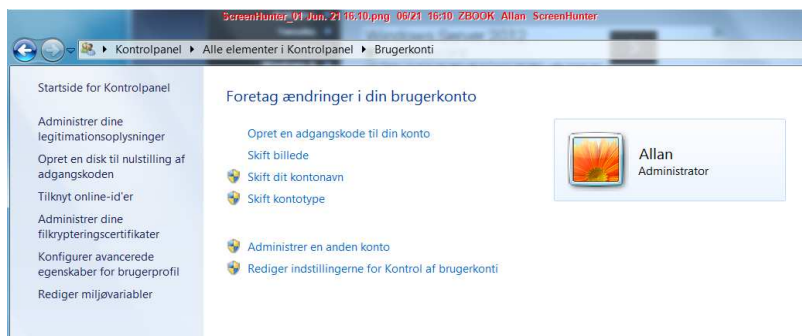
Klik på **Kontrolpanel** i start:



Så dukker en af disse muligheder op, afhængigt af opsætningen:



Her vælger vi at klikke på **Brugerkonti** – og vi ser at brugeren **Allan** er Administrator.



Sådan ser en nyinstalleret Windows 7 ud, idet ALLAN er oprettet som den **lille administrator**, under selve installation af Windows, og ved at ændre dette til en **Standardbruger**, får Allan begrænset sin adgang så han ikke kan installere programmer på PC'en uden en administratoradgangskode/password, og dermed undgår han 90 % af de virus og malware der florerer på internettet.

Som det fremgår af ovenstående, er der adgang til oprettelse af adgangskode til den aktuelle konto, og det er et **"MUST DO"**, at oprette adgangskoder/password, hvis man vil være sikker på, at undgå 90 % af de virus og malware, som tidligere nævnt.

Afslutningsvis kan der vælges at oprette en anden konto ved navn ADMIN med den lille administratoradgang, der har ret til at redigere i 70 % af Windows, samt at installere programmer, og ligeledes her skal der oprettes en meget stærkt adgangskode/password.

Valg af ADGANGSKODE/PASSWORD:

Hvis et password skal have nogen værdi, skal det ikke være alt for nemt at gætte sig frem til. Det er for usikkert blot at vælge navnet på sit kæledyr og lignende.

Et stærkt password kan dannes på flere måder, og her er et rimeligt stærkt eksempel, som også vil være rimeligt nemt at huske.

Dan en sætning, som du kender rigtigt godt. Sætningen bør indeholde **både bogstaver og tal**, og gerne **store bogstaver blandet med små**, f. eks.:

"I havnen sejler 2 skibe med hver 4 master "

I denne sætning vælges så første tegn i hvert ord, som så er password:

Ihs2smh4m

Man kunne også have valgt at vælge de sidste bogstaver, og så havde det set sådan ud:

Inr2edr4r

Dette er rigtigt gode eksempler på valg af et stærkt password.

Oprettelse af superadministrator konto

Oprettelse af superadministrator er normalt ikke nødvendigt på en hjemmecomputer, og bør kun benyttes af avancerede brugere og til administratorer af netværk.

I Windows er du den lille administrator som standard, og har fuld adgang til 70 % på din computer. Det er meget få private brugere af hjemme-pc'er, som er opmærksom på dette, og Microsoft giver ikke den nødvendige viden med, når private køber en PC, f. eks. i Fona.

Dette er en meget stor fejl af MICROSOFT, ikke at gøre opmærksom på dette forhold.

Desværre betyder det, at være Administrator, at man slår den hjælp fra, som Windows kan yde mht. at forhindre virus og malwareangreb.

I Windows Vista og Windows 7, er **superadministratorkontoen** slået fra.

Den lille normale administratorkonto i Windows har altså **ikke fulde rettigheder** over systemet, kun ca. 70 %, hvilket forklarer, hvorfor man nogle gange ikke kan få lov til at slette det man ønsker, selv om man er administrator.

Der ligger altså en bagvedliggende administratorkonto og lurer, som endda ignorerer UAC meddelelser (**se bemærkninger sidst i dokumentet**), og det er en stor hjælp for spillere.

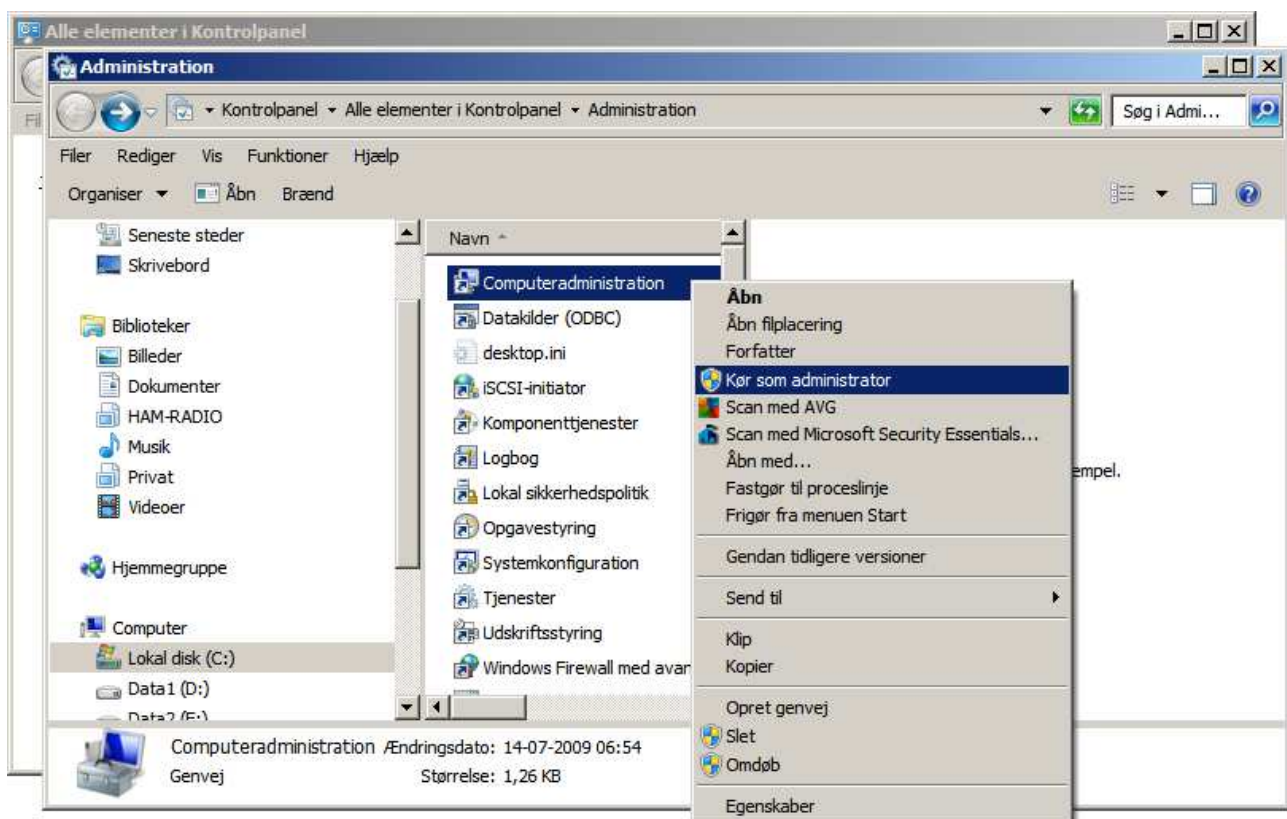
Aktiver SUPERadministrator-funktionen.

Dette kan gøres på flere måder, men den her beskrevne, er den hurtigste.

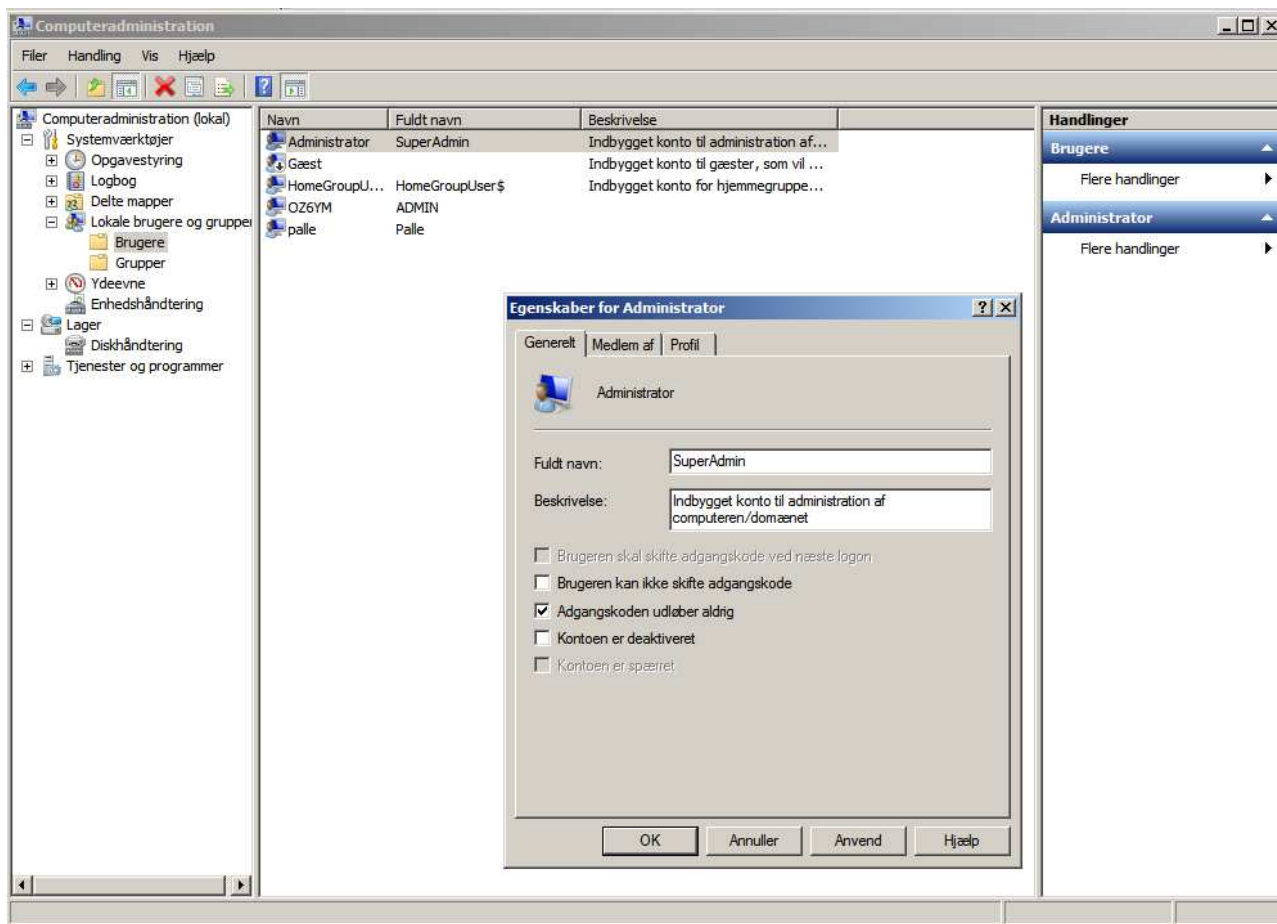
Windows **Computeradministration** startes således:

I **Kontrolpanelet** vælges **Administration**.

Computeradministration startes ved at højreklikke, og vælge **Kør som Administrator**.



Marker **Brugere** under **Lokale brugere og grupper**, højreklik på **Administrator** og vælg **Egenskaber**. Fjern afmærkningen i feltet **Kontoen er deaktiveret** og tryk **OK**.



Nu er **SUPERadministratorkontoen aktiveret**, men mangler at få tildelt en adgangskode/ password, så afslut **Computeradministration**.

Tildeling af adgangskode/Password

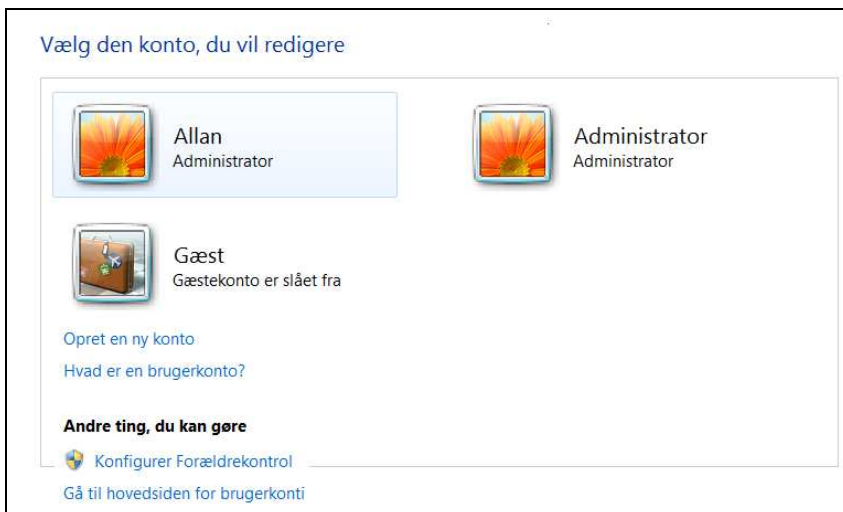
Klik på **Kontrolpanel** i start , som vist på side 2 og 3 – vælg **Brugerkonti**



Dette billede viser altid ved start den bruger, som er logget på, og da maskinen endnu ikke er genstartet efter aktivering af superadministratorkontoen, er **Allan** stadig Administrator.

Vælg **Adminstrer en anden konto** – og ...

i næste billede kan vi vælge en anden konto, der skal redigeres.



Klik på den konto der skal redigeres rettigheder på, og derefter klik på **Skift Kontotype**



Bemærk i dette billede, at markeringen **SKAL** sættes i **Standardbruger**



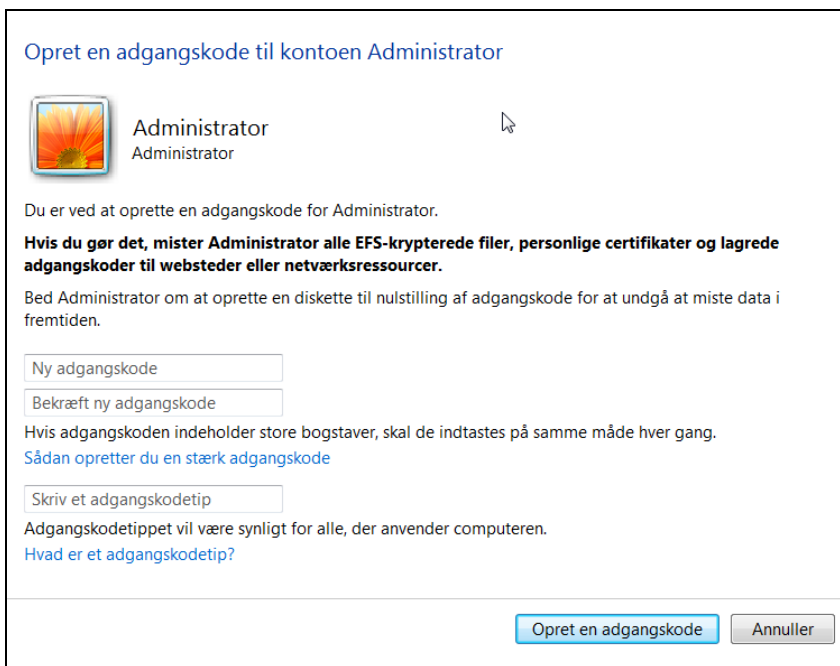
Og dette bliver resultatet, men er først gældende efter genstart af PC'en.



Nu sættes et **Password** på den nye **Administrator** konto



Klik på **Opret en adgangskode...**



Her indtastes den valgte **STÆRKE** adgangskode/password, som skal indtastes 2 gange, for bekræftelse. Herefter kan PC'en genstartes med de nye adgangsfunktioner.

Brug af administratorfunktionen

Når vi tænder for pc, vil vi nu se, at der er 2 brugere, jeres eget brugernavn og Superadministrator. Det fremgår dog ikke, om det er en superadministrator eller blot en 70 %'s administrator, men eksemplet gælder for begge administratorkontoer.



Hvis man logger ind som vores **Standardbruger** – så vil Windows hjælpe os med at beskytte pc'en. Vi kan nemlig ikke installere nye programmer eller ændre på vigtige systemindstillinger, ude at vi gør brug af administrator eller superadministrator funktionen, dog er de mest almindelige funktioner tilgængelig med den lille administrator, hvilket jeg stærkt anbefaler at man holder sig til, på hjemmePC'en.

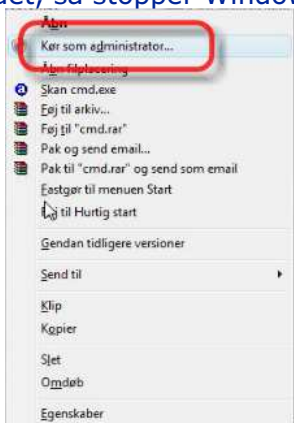
Den her viste metode til aktivering af superadministratoradgang, benyttes primært i større netværks-installationer, og er IKKE nødvendig, som privat bruger af hjemme-PC, der kun har behov for 70 % administration.

Rigtig brug af Superadministrator:

Som **STANDARD BRUGER** med kendskab til administratorpassword, er det ingen sag, at installere et nyt program, uden at virus og malware kan udnytte, at superadministratorfunktionen er startet.

Find exefilen til det program du ønsker at installere, højreklik på den og vælg **Kør som administrator**, som vist i DROPDOWN-vinduet herunder.

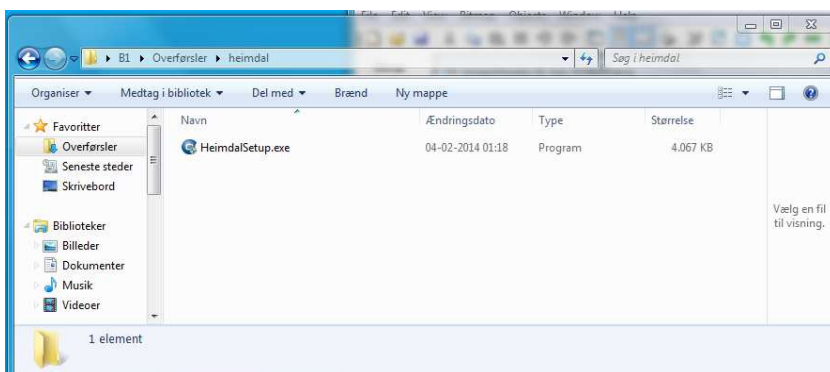
Ved at benytte **Kør som administrator**, giver man installationsfunktionen lov til at virke med de rettigheder som administrator eller superadministrator har, og når den installation er overstået, så stopper Windows for yderligere brug af de rettigheder.



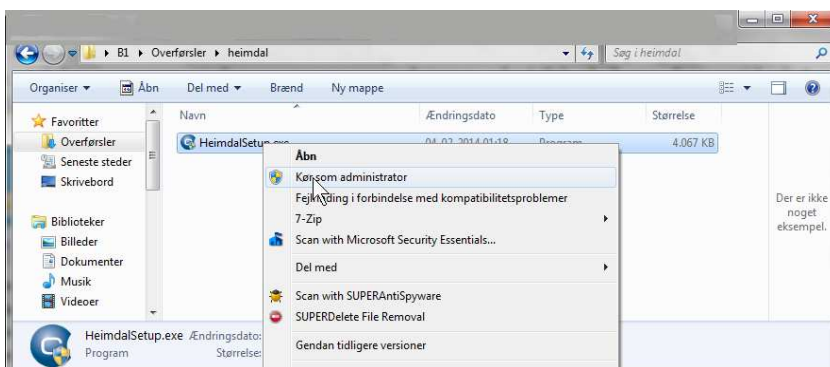
Her er så et eks. på hvordan man installere et program vha. administrator eller superadministrator-funktionen.

Vi starter med at hente den fil vi vil installere, og her der det "Heimdal", et program som kan holde java, adobe og flere andre programmer opdateret, så vi ikke behøver bruge tid på det.

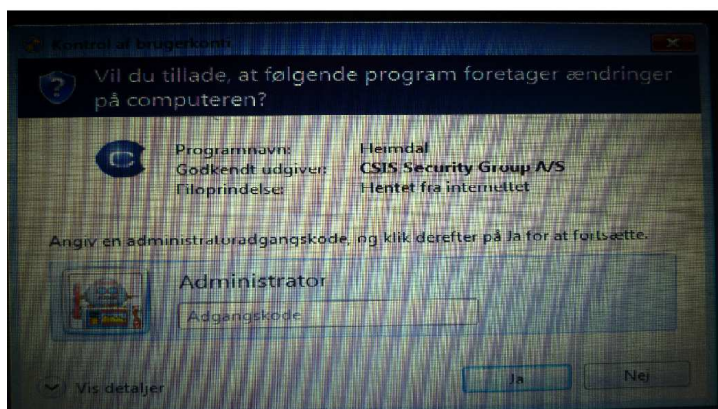
Heimdal findes her: <https://heimdalsecurity.com/da/>



Åben Stifinder og find programmet - Windows gemmer dem typisk I download/hentede filer eller i Overførsler, så højre klik på den og vælg **Kør som Administrator**.



Når vi klikker på **Kør som administrator**, bliver skærmen mørk – og der kommer et lille felt frem, hvor vi skal taste den adgangskode/passsword vi har givet til administrator eller superadministrator-funktionen.



Indtast administratoradgangskode, og tryk på **JA** – og så starter selve installationen af programmet.

Få og simple ting der skal til, for at sikre din PC mod 90 % af de virus og malware-angreb, som måtte forekomme.

De sidste 10 % vil formodentlig blive opfanget af et GRATIS ANTIVIRUSprogram.

Erfaring viser, at **Microsoft Security Essentials** er god til at sikre Microsofts egne programmer, og samme med et andet antivirusprogram, f.eks. **AWG free Antivirus 2014** eller et andet gratisprogram, fungerer rigtigt godt som beskyttelse, selv om man ikke skal installere en hel masse af disse programmer, som nemt kommer til at falde over hinanden, og sløver computeren ned i hastighed.

Microsoft Security Essentials kan downloades fra adressen:

<http://www.microsoft.com/da-dk/download/details.aspx?id=5201>

AWG free Antivirus 2014 kan downloades fra adressen:

http://www.avg.com/eu-en/av_download_2014_ppc?gclid=CjwKEAju1ZWgBRD-n6ew0oan1xwSJABAbf8p8WKUETvr2IPSD_4oMLdUuSUA-x5_Ib0vJnzos6DsVxoCnSHw_wcB

Bemærkninger: **UAC - User Account Control.**

User Account Control (**UAC**) er en sikkerhedsteknologi, hvis formål er, at sænke et programs rettigheder til at ændre i Windows systemet. Hvis et program ønsker at ændre i Windows systemet, så vil UAC give dig en meddelelse om, at programmet ønsker at ændre i Windows, og du skal give programmet tilladelse til dette. Hvis du giver programmet tilladelse til at ændre i Windows systemet, så vil du give programmet administrator rettigheder, og programmet vil kunne fortsætte. Hensigten med UAC er at sikre dig mod, at malware ændrer i Windows.